

BIEN DÉBUTER EN PEINTURE

SURPASSEZ

LES **3 DIFFICULTÉS** RENCONTRÉES PAR LES DÉBUTANTS

TABLE DES MATIÈRES

<u>PRÉAMBULE</u>	3
<u>1 / Qui suis-je?</u>	3
<u>2/ Quel type de peinture pour commencer?</u>	5
<u>3/ Pourquoi ce guide?</u>	7
<u>COMMENT RETROUVER UNE COULEUR FACILEMENT?</u>	8
<u>1 / Mettez du pigment dans votre vie!</u>	9
<u>2 / Réalisez un cercle chromatique</u>	10
<u>3 / Retrouvez une couleur à coup sûr!</u>	13
<u>COMMENT DONNER DE LA PROFONDEUR À VOS TABLEAUX?</u>	17
<u>1 / La ligne d'horizon, la clé du point de vue</u>	20
<u>2 / La perspective linéaire ou géométrique</u>	21
<u>3 / La perspective atmosphérique</u>	31
<u>COMMENT GARANTIR DE BELLES ASSOCIATIONS DE COULEURS?</u>	39
<u>1 / Déterminez la couleur dominante et sa complémentaire</u>	41
<u>2 / Limitez les couleurs sur sa palette</u>	42
<u>POUR ALLER PLUS LOIN...</u>	44
<u>DROIT D'AUTEUR</u>	46

PRÉAMBULE

1 / Qui suis-je?



Voici mes trois premières toiles réalisées à l'acrylique sur une toile marouflée sur panneau de bois : d'après Henri Matisse [A] *Fenêtre à Tanger*, et [B] *Intérieur au violon*, et d'après Paul Gauguin [C] *Fatata te Miti*.

Je suis passionnée de peinture depuis mon adolescence. Je n'en ai pas fait mon métier, mais depuis plus de 20 ans, je découvre, j'expérimente et je progresse! J'aimerais partager tout cela avec vous au travers de mon blog : apprendre-la-peinture.com.



A



B



C



Il y a une dizaine d'années, je me suis lancée dans la peinture à l'huile. Aujourd'hui, je jongle avec ces deux médiums (pour le moment 😊). Je peins du figuratif et de l'abstrait avec des techniques et styles variés. Voici quelques unes de mes reproductions et compositions.



Acrylique au couteau sur toile
d'après Georges Laporte



Acrylique sur toile



Huile sur toile
Composition
d'après photos



Acrylique sur toile
Création abstraite



Acrylique pouring sur toile



Huile sur toile
Composition d'après
photos et illustrations

2 / Quel type de peinture pour commencer?

Lorsque vous décidez de vous lancer dans l'art de la peinture, la première question que vous devez vous poser c'est : quel type de peinture ?

En effet, il existe différents types de peinture avec des rendus complètement différents : aquarelle, huile et acrylique, pour ne citer que les plus connus, et qui sont plus ou moins abordables techniquement et financièrement.

Huile



Le naufrage

Joseph Mallord William Turner (1805)
Huile sur toile / 241,6 x 170,5 cm
Tate Britain, Londres – Royaume-Uni

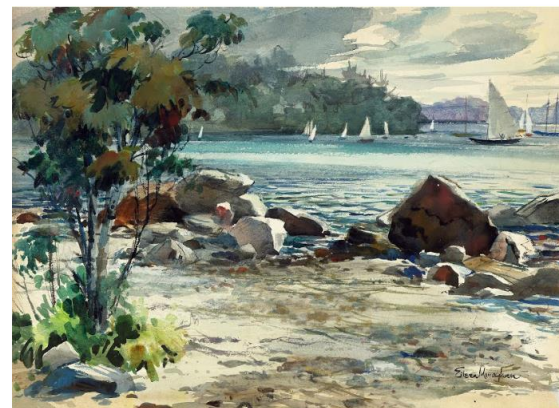
Acrylique



Jeunes filles sous les arbres

d'après August Macke (1914)
Reproduction personnelle : acrylique sur
toile réalisée au début des années 2000
Original : huile sur toile / 120 x 159 cm
Neue Pinakothek, Munich - Allemagne

Aquarelle



L'entrée (la crique)

Eileen Monaghan Whitaker (1940)
Aquarelle / 40,64 x 55,88 cm
The Frederic Whitaker and Eileen
Monaghan Whitaker Foundation,
Syracuse, NY - États-Unis

Pour débiter, je vous conseille d'opter pour **la peinture acrylique**.

C'est une technique qui est apparue dans les années 60 dont le rendu peut être proche de la peinture à l'huile, mais qui a l'avantage d'être nettement plus économique.

En effet, un tube de peinture acrylique est bien souvent moins cher qu'un tube de peinture à l'huile. De plus, les pigments de couleur sont broyés à l'eau et incorporés dans une résine thermoplastique (latex).



Rudy and Peter Skitterians sur Pixabay

Vous pourrez donc utiliser l'eau du robinet comme liant.

L'avantage majeur, mais qui est parfois aussi un inconvénient de la peinture acrylique, est qu'elle sèche très rapidement. Il est alors facile de corriger en repassant sur la zone à modifier une fois sèche (quelques dizaines de minutes) avec une nouvelle couche de peinture. Mais lorsque l'on veut fondre plusieurs couleurs ensemble pour faire un beau dégradé il faut travailler vite ou bien utiliser un retardateur de séchage.

Il a été développé un nombre important de médiums pour l'acrylique qui permettent de lui apporter des propriétés intéressantes telles qu'un séchage

plus lent ou une consistance plus épaisse, ou même une certaine granulosité.

Enfin, la peinture acrylique a également l'avantage de pouvoir être utilisée sur de nombreux supports : la toile évidemment, mais également le bois, le métal, le verre, le plastique ou encore la pierre.

Je vous recommande donc de commencer à l'acrylique, mais bien entendu, ce n'est que mon avis. Je peux tout à fait comprendre que vous soyez attiré(e) par un autre type de peinture. Par exemple, le rendu est totalement différent pour l'aquarelle.



3 / Pourquoi ce guide?

J'ai souhaité rédiger ce guide pour partager avec vous mes apprentissages face aux premières difficultés que j'ai rencontrées lorsque j'ai commencé à peindre. Vous retrouverez dans ce guide ma manière de retrouver une couleur à coup sûr, des infos théoriques sans prise de tête et des exercices pratiques pour donner de la profondeur à vos tableaux et enfin comment garantir de belles associations de couleurs.

Si vous commencez tout juste à peindre, je vous invite également à consulter quelques-uns des articles de mon blog.

Bonne lecture!



MATÉRIEL

Quel matériel choisir pour bien débuter en peinture ?

Souvent, quand on se lance dans une nouvelle activité, on aimerait avoir tout le matériel qui existe afin de mettre toutes les chances de notre côté pour réussir. Quand on commence en peinture,...

[LIRE LA SUITE](#)



CONSEILS

Quels tableaux peindre pour commencer et quelles sont les étapes pour progresser?

Nous rêvons tous de pouvoir peindre tout ce qui nous fait plaisir : un soleil couchant, le portrait d'une personne de notre entourage, notre animal de compagnie, un paysage, etc. Seulement voilà, quand...

[LIRE LA SUITE](#)



CRÉATIVITÉ

10 sources d'inspiration pour peindre un tableau

Vous êtes en quête d'inspiration pour peindre un tableau? Voici 10 sources d'inspiration pour ne plus jamais manquer d'idées! Vous aurez, sans aucun doute, vous aussi vos techniques pour trouver l'inspiration. Alors surtout n'hésitez...

[LIRE LA SUITE](#)



CONSEILS

Quelles sont les étapes pour commencer un tableau?

Aujourd'hui nous allons voir ensemble quelles sont les étapes pour bien commencer un tableau. Enfin... une oeuvre...car par "tableau", j'entends une création artistique qu'elle soit à l'aquarelle, à l'encre, à l'acrylique, à l'huile,...

[LIRE LA SUITE](#)





COMMENT RETROUVER UNE COULEUR FACILEMENT?

COMMENT RETROUVER UNE COULEUR FACILEMENT?

1 / Mettez du pigment dans votre vie!

Concrètement pourquoi voyons-nous un objet d'une couleur particulière?

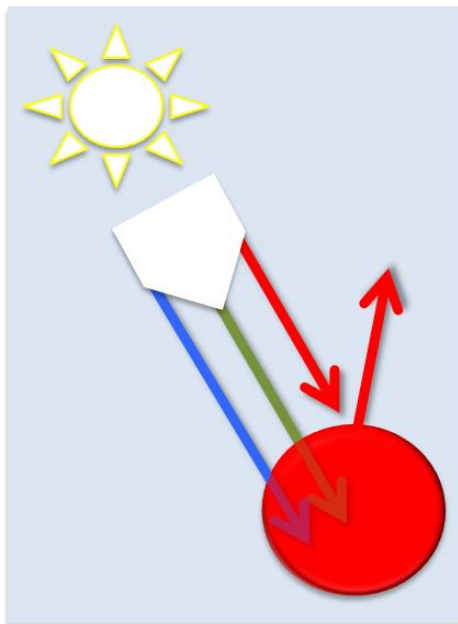
Et bien grâce aux pigments qui recouvrent l'objet! Ils reçoivent la lumière et en renvoient une partie. C'est la partie qui nous est renvoyée qui définit la couleur perçue.

Donc sans lumière, pas de couleur !

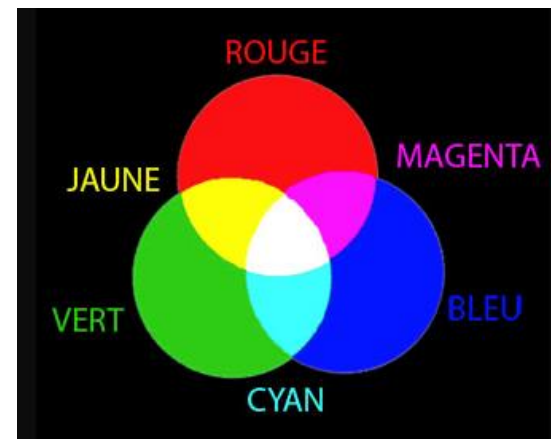
La lumière blanche est constituée de trois couleurs : Rouge, Vert, Bleu.

Si cette lumière blanche arrive sur un objet Rouge (illustration ci-contre), les pigments qui le

recouvrent vont absorber le Vert et le Bleu, deux des composés de la lumière et nous renvoyer le troisième : le Rouge.



Voilà pourquoi nous voyons cet objet de couleur Rouge.



Composition de la lumière blanche

Sur l'illustration de la composition de la lumière blanche ci-dessus, vous remarquerez que la superposition du Rouge et du Bleu donne du Magenta ; la superposition du Bleu et du Vert donne du Cyan ; et enfin la superposition du Vert et du Rouge donne du Jaune.

Ces 3 couleurs : **Magenta, Cyan et Jaune, constituent les 3 couleurs primaires en peinture**, c'est à dire les couleurs que nous ne pouvons obtenir par mélange.

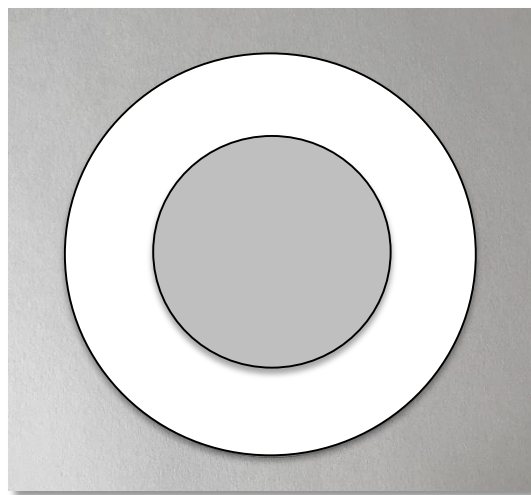
2 / Réalisez un cercle chromatique

Je vous propose ici une manière très simple d'appréhender facilement les bases de la théorie des couleurs : la réalisation d'un cercle chromatique.

Il s'agit d'une représentation ordonnée des couleurs. Il existe de nombreuses façons de le représenter.

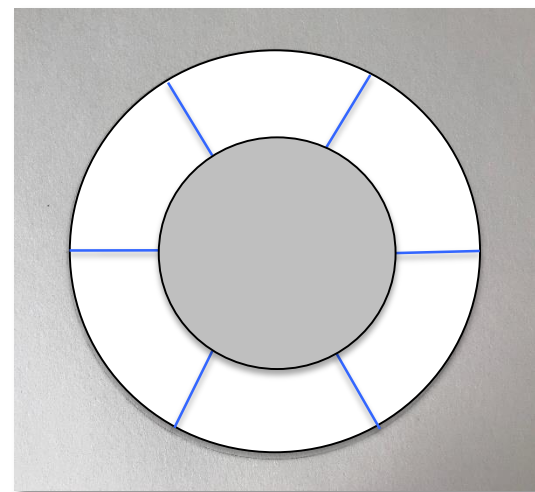
Vous pourrez garder cette représentation à proximité de votre espace de peinture afin de pouvoir vous y référer de temps en temps.

Commencez par tracer deux cercles de même centre, l'un d'un rayon de 4 cm et l'autre de 7 cm par exemple.



Vous obtenez ainsi une couronne (zone blanche sur le dessin ci-dessus).

Segmentez la alors en 6 parts à peu près égales (nous ne sommes pas en train d'apprendre la géométrie 😊) comme sur le schéma ci-contre.



Maintenant que la structure est réalisée, nous allons pouvoir passer à l'organisation des couleurs.

Prenez vos trois couleurs primaires, Cyan, Magenta et Jaune, et peignez une case sur deux avec chacune de ces couleurs.

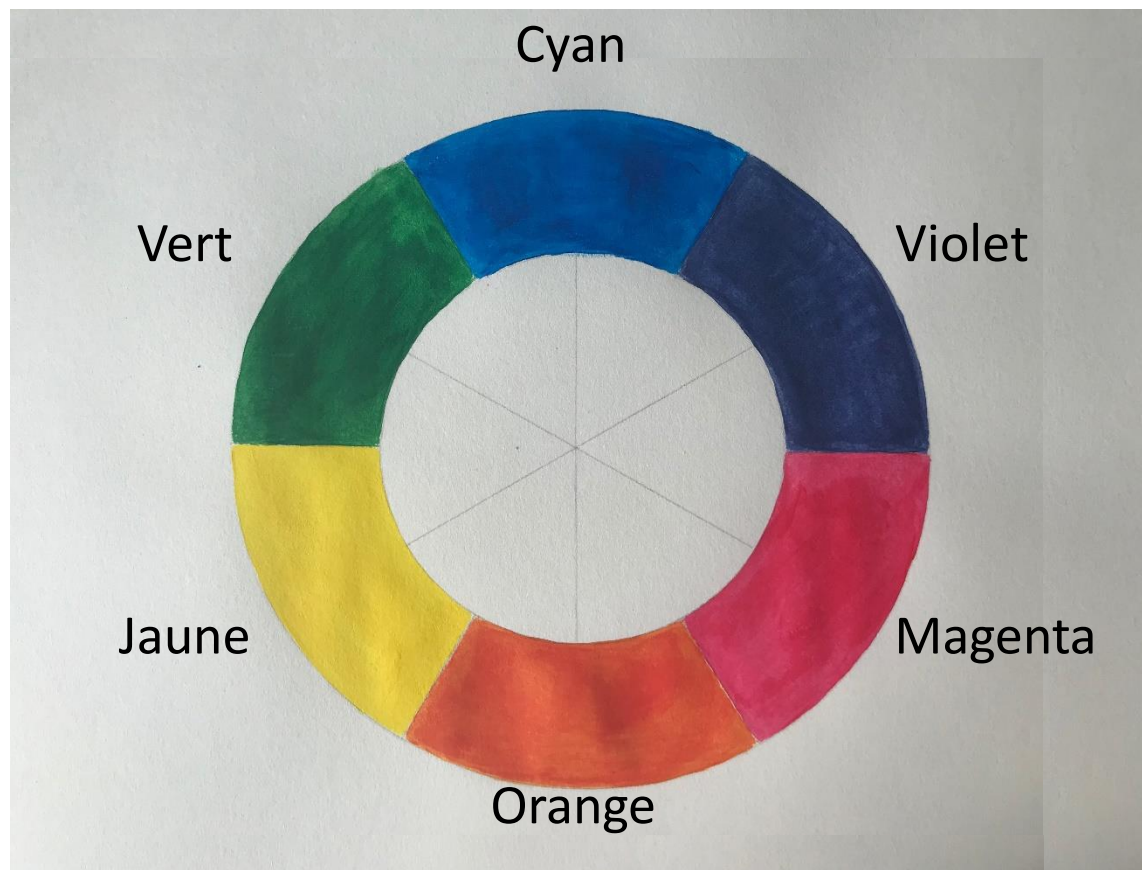


Enfin, mélangez à part égale chacune des couleurs primaires deux à deux : Cyan et Magenta, Magenta et Jaune, et pour finir Jaune et Cyan. Vous obtenez alors **les couleurs secondaires : Violet, Orange et Vert.**

Complétez votre cercle chromatique avec ces couleurs secondaires en les plaçant respectivement entre les primaires.

Vous obtenez alors un cercle chromatique basique auquel vous pourrez vous référer lors de vos séances de peinture. Nous pourrions aller plus loin en ajoutant les couleurs tertiaires à ce cercle. Mais ceci est une autre étape que nous pourrez consulter dans un des articles du blog.

Ce type de représentation permet de visualiser une couleur complémentaire à une autre.



En effet, celle-ci lui est diamétralement opposée.

Ainsi, lorsque vous souhaitez fonder une couleur, vous pourrez lui ajouter une petite touche de sa complémentaire à votre mélange

et lorsque vous voudrez la renforcer vous pourrez les juxtaposer.

Le tableau *Vahine no te vi* de Paul Gauguin est une parfaite illustration du renforcement de deux couleurs complémentaires.





Vahine no te vi - Paul Gauguin (1892)
Huile sur toile / 73 x 45,1cm / Cone Collection,
Baltimore Museum of Art – Etats-Unis

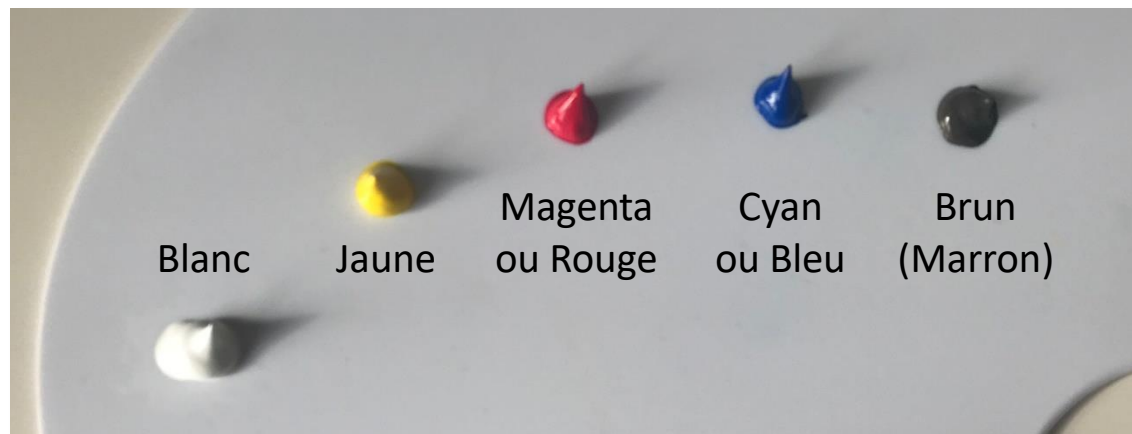


3 / Retrouvez une couleur à coup sûr!

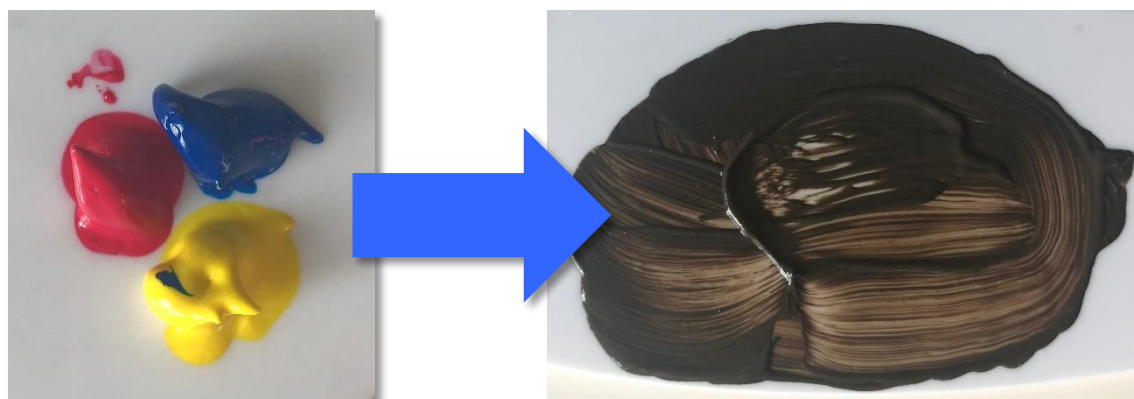
Au départ, il vous faut les bonnes couleurs sur votre palette.

Disposez tout d'abord sur celle-ci vos trois couleurs primaires, Jaune, Magenta et Cyan, ou tout du moins les couleurs les plus proches de ces trois couleurs : un Jaune, un Rouge et un Bleu. Ce qui est important c'est de choisir des couleurs pures c'est-à-dire qui n'ont aucune tendance à tendre vers une autre. Par exemple, le Jaune ne doit pas tirer vers du Orange sinon vous aurez des difficultés à travailler vos couleurs.

Vous ajoutez un peu de Blanc à gauche du Jaune et un peu de Marron (artistiquement appelé plutôt Brun) à droite du Bleu.



Vous pouvez obtenir ce Brun en mélangeant du Jaune, du Rouge et du Bleu équitablement. Vous pouvez aussi utiliser un Brun type Terre d'ombre brûlée.



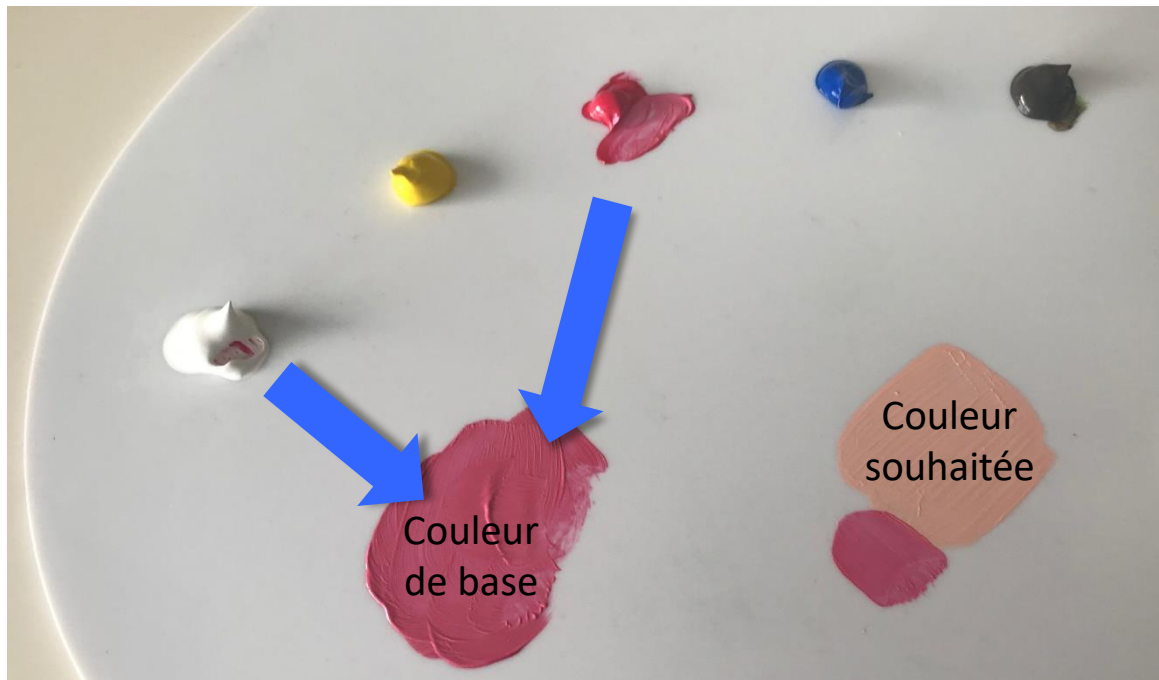
Ensuite, la méthode pour retrouver une couleur est relativement simple! 😊
Seulement deux étapes!

Il suffit de partir d'une couleur, que l'on va appeler ensemble « couleur de base » pour retrouver la « couleur souhaitée ».

Si vous avez un instinct naturel pour les couleurs, vous devriez être capable d'identifier la tendance de la teinte à retrouver. Est-elle plutôt Bleu, Violet, Rouge, Orange, Jaune ou Vert?

Vous pouvez reprendre votre cercle chromatique. Nous l'avons réalisé justement pour cela!

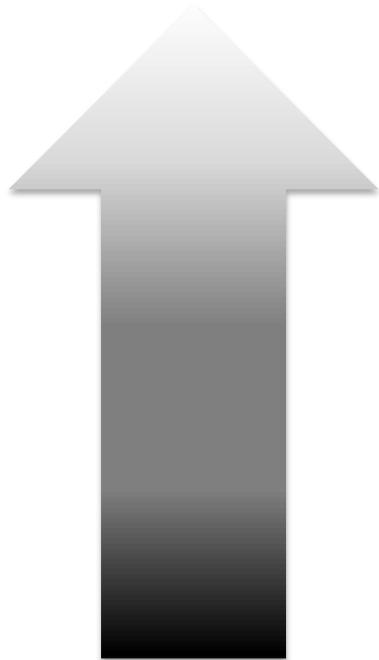
Si par exemple votre couleur souhaitée a une teinte un peu plus Rouge, comme sur l'illustration ci-dessous qui est on va dire Beige-rosé, vous prendrez un peu plus de Magenta.



Si vous n'avez aucune intuition pour retrouver la couleur souhaitée, prenez un petit peu de chacune des couleurs de votre palette et mélangez les ensemble. Cela constituera une teinte de départ : brunâtre. Nous la modifierons petit à petit pour se rapprocher au mieux de la couleur souhaitée.

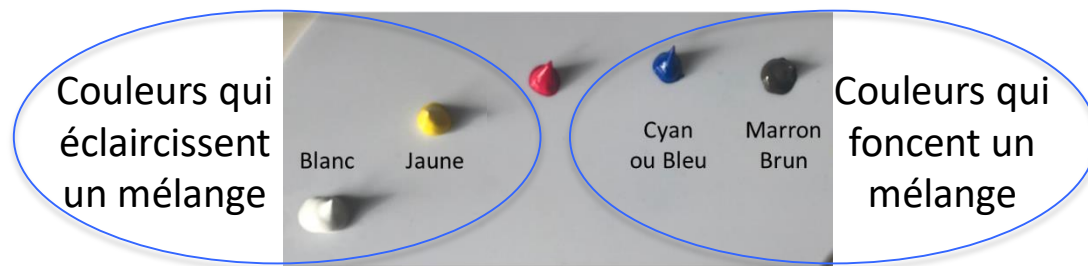


A partir de cette couleur de base, qu'elle soit déjà relativement proche de la teinte ou non, la **première étape consiste à retrouver la valeur** de votre couleur souhaitée, c'est-à-dire son degré sur une échelle du clair au foncé.



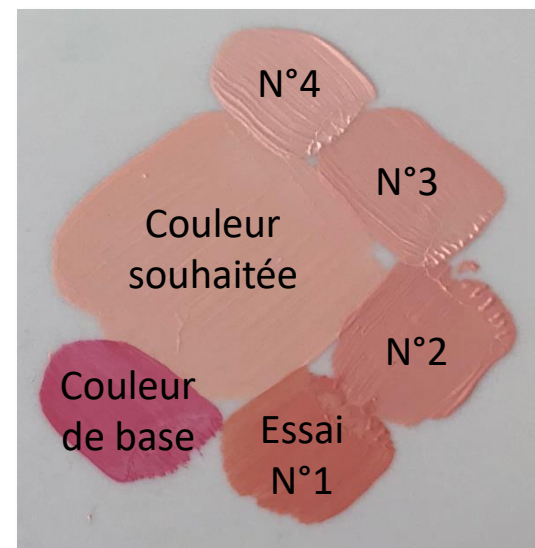
Echelle de valeur
du noir au blanc

Parmi les couleurs de votre palette, le Blanc et le Jaune éclairciront votre couleur de base, alors que le Bleu et le Brun vont foncer la teinte.



Quand vous juxtaposez votre couleur de base avec votre couleur souhaitée, vous pouvez comparer leur valeur. A ce moment-là, vous pouvez définir si vous devez éclaircir ou foncer votre couleur de base.

Vous pourrez peut-être également distinguer s'il y a une différence de chaleur. Le Jaune et le Brun vont apporter de la chaleur au mélange, tandis que le Blanc et le Bleu le refroidiront.



Par exemple (ci-dessus), j'ai éclairci petit à petit, en utilisant notamment du jaune pour mon premier essai puis uniquement du blanc.



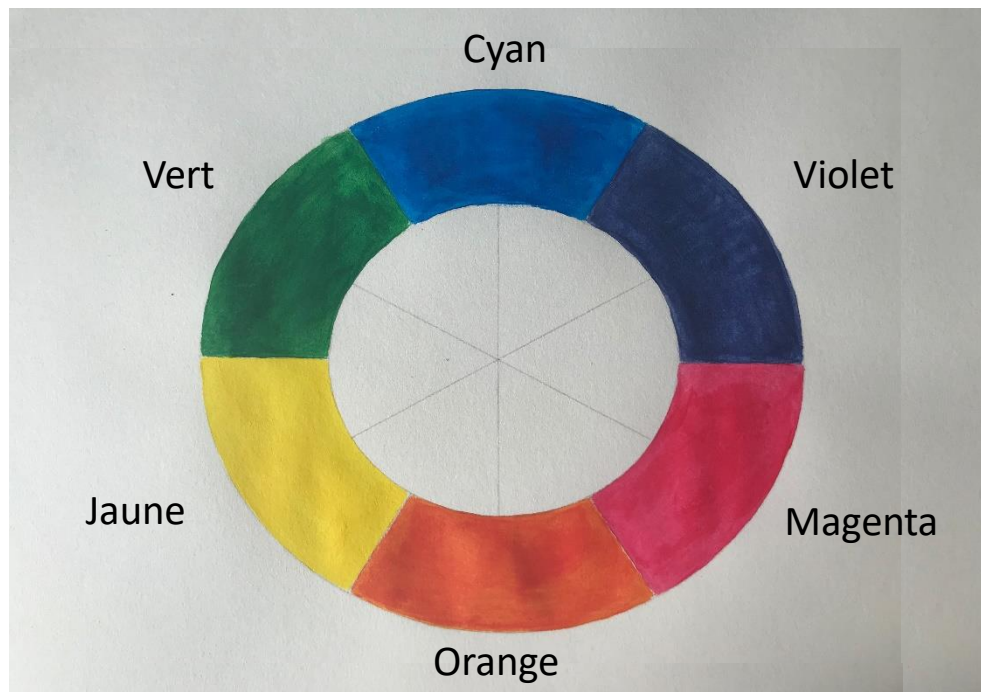
En fonction de votre interprétation, apportez l'une ou l'autre de ces couleurs. Si vous ne savez pas, apportez un peu des deux.

Il est possible que vous fassiez plusieurs essais. En effet, il peut arriver que vous éclaircissiez trop et que vous soyez obligé(e) de foncer de nouveau et vice-versa.

Une fois la bonne valeur obtenue, la **2^{ème} étape consiste à ajuster la teinte.**

Pour cela, revenez à votre cercle chromatique. Si vous comparez votre couleur obtenue à celle souhaitée, vers quelle teinte a-t-elle tendance à tendre?

En fonction, rectifiez votre couleur en ajoutant un petit peu de la ou des teinte(s) de votre palette la plus proche.



Cet ajout peut modifier légèrement la valeur que vous aviez obtenue. Pas d'inquiétude! Vous savez désormais comment faire!

Jouez avec vos couleurs pour éclaircir ou foncer en fonction. Procédez toujours par petites touches pour ne pas modifier

radicalement la couleur que vous avez obtenue.

Il existe d'autres méthodes pour retrouver une couleur, notamment en utilisant les couleurs complémentaires, mais je trouve que celle-ci est vraiment simple et efficace.



A reproduction of the painting 'Le pont d'Argenteuil' by Claude Monet. The scene depicts a river in Argenteuil, France, with a stone bridge in the background and several boats in the foreground. The water is calm, reflecting the sky and the bridge. The brushwork is characteristic of Impressionism, with visible, textured strokes. The overall color palette is dominated by blues, greens, and earthy tones.

COMMENT DONNER DE LA PROFONDEUR À VOS TABLEAUX?

Le pont d'Argenteuil – Claude Monet (1874)

Huile sur toile / 60,5 x 80 cm / Musée d'Orsay, Paris - France / © RMN-Grand Palais / Hervé Lewandowski

COMMENT DONNER DE LA PROFONDEUR À VOS TABLEAUX?

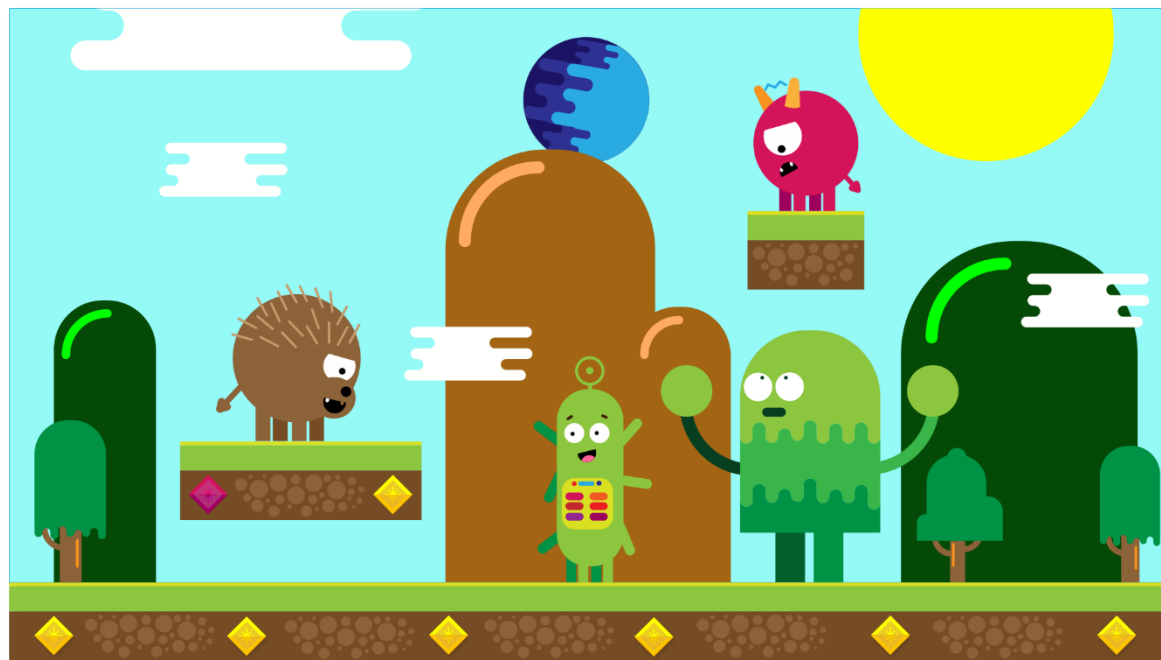
Vos tableaux paraissent souvent “plats”, sans relief ?

Les tableaux peuvent paraître « plats » en raison d'un manque de perspective et de contraste.

Il n'est peut-être pas nécessaire d'être un pro en dessin pour pouvoir peindre, mais si vous souhaitez peindre du figuratif il y a quelques règles que vous devez connaître et maîtriser. La perspective est probablement l'une des premières techniques à acquérir.

C'est grâce à la perspective que vous pourrez donner de la profondeur à vos tableaux.

C'est fini les paysages en 2D comme dans les jeux vidéos des années 80 !



DavidRockDesign sur Pixabay



Nous allons voir ensemble les deux approches de la perspective :

- la **perspective linéaire ou géométrique** (illustrations ci-contre en haut), qui s'applique lorsque nous représentons un paysage urbain, ou tout du moins avec des éléments de construction (ex : bâtiment, route et pont)



Vue du Louvre et de l'Hôtel de la Monnaie
P.A. Demachy (1783)
Peinture / Monnaie de Paris - France



Le restaurant Rispal à Asnières
Vincent van Gogh (1887)
Huile sur toile / 73,33 x 60,02cm
The Nelson-Atkins Museum of Art, Kansas City – Etats-Unis

- la **perspective atmosphérique** pour représenter des environnements naturels sans construction humaine (illustration ci-contre en bas).



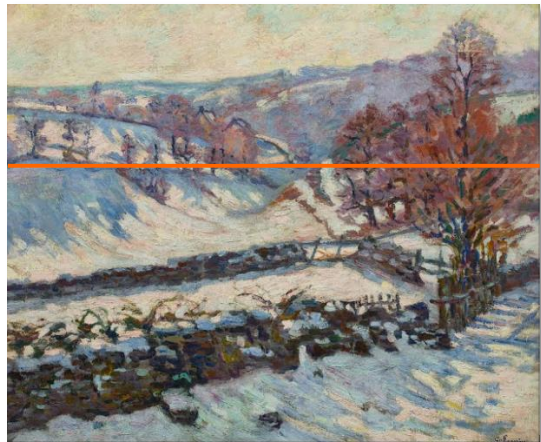
La corniche près de Monaco – Claude Monet (1884)
Huile sur toile / 75 x 94 cm
Van Gogh Museum, Amsterdam – Pays-bas



1 / La ligne d'horizon, la clé du point de vue !

La ligne d'horizon est essentielle pour donner de la perspective à votre tableau car c'est à partir de cette ligne imaginaire que toutes les droites du paysage partiront pour créer l'illusion de profondeur. C'est le premier élément à définir !

Ligne d'horizon haute : idéale pour mettre en avant les différents plans de votre tableau ainsi que différents dénivelés.



Paysage de neige à Crozant
Armand Guillaumin (vers 1895)
Huile sur toile / 60 x 73 cm
MuMa Le Havre - France

Ligne d'horizon médiane : parfaite pour les paysages avec deux parties bien distinctes (construites ou non). Elle permet d'équilibrer la composition.



Champ de coquelicots - Claude Monet (1881)
Huile sur toile / 79 x 58 cm / Museum Boijmans
Van Beuningen, Rotterdam - Pays-Bas

Ligne d'horizon basse : à utiliser lorsque le regard du spectateur doit être attiré vers le haut du tableau (ex : ciel, construction haute).



La nuit étoilée - Vincent van Gogh (1889)
Huile sur toile / 92,1 x 73,7 cm / MoMA,
New York – Etats-Unis



2 / La perspective linéaire ou géométrique

Pour rappel, cette technique de perspective va vous permettre de donner de la profondeur à vos paysages urbains.

Je me souviens d'un de mes premiers cours de dessin. Nous devions dessiner une boîte d'allumettes ouverte, avec quelques allumettes sorties... Ah, sinon ce n'est pas drôle ! 😊.

C'est un excellent exercice de base que je vous conseille d'essayer avant même de lire la suite de cette partie.

Allez-y, prenez 5 minutes pour faire l'exercice.

Positionnez une boîte d'allumettes devant vous ou tout objet rectangulaire un peu épais, pour commencer (ex : une boîte de gâteaux ou un livre).



Ken Boyd sur Pixabay

Concentrez-vous sur ce motif simple et réfléchissez :

- à votre position par rapport à cette boîte : la voyez-vous du dessus, à hauteur des yeux, ou du dessous ?
- à l'orientation de l'objet face à vous : est-il de face ou de 3/4 ?

- et enfin, à l'orientation des lignes les unes par rapport aux autres : vers où convergent-elles ?

Maintenant que vous avez observé et expérimenté, passons à la théorie et complexifions un peu les choses !



La perspective parallèle : un seul point de fuite

Elle est utilisée lorsque l'objet de votre attention est positionné face à vous avec une face parallèle à votre ligne d'horizon : c'est la perspective avec un seul point de fuite.

Voyez par exemple sur ce tableau de James Duncan, les bâtiments sont de face et nous avons l'impression que toutes les lignes sont orientées vers un point unique situé sur l'horizon.

Ceci est plus ou moins vrai. En vérité, les lignes ne rejoignent pas un point unique mais une zone au centre. Cependant, vous noterez que l'impression de perspective et de profondeur du tableau est donnée et c'est l'essentiel. On ne nous demande pas de devenir architecte! 😊

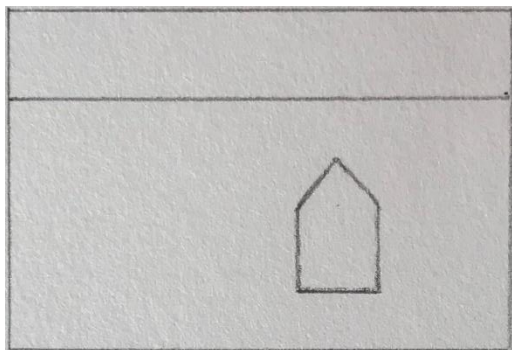


Incendie de la maison Hayes, square Dalhousie, Montréal - James Duncan (1852)
Huile sur bois/ 30,8 x 41,2 cm / Musée McCord, Montréal - Canada



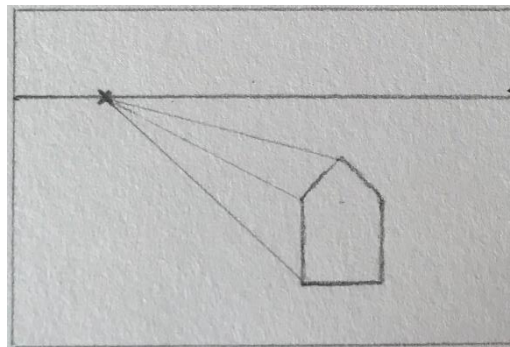
Voici un petit exercice pour comprendre comment dessiner une maison de face en 3D en utilisant la perspective parallèle.

Rappelez-vous que le premier élément à définir est la ligne d'horizon.

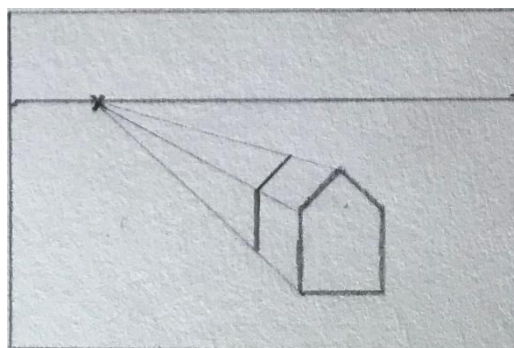


Marquez un point sur votre ligne d'horizon, en évitant qu'il soit trop proche de votre objet pour que vos lignes de fuite ne se chevauchent pas.

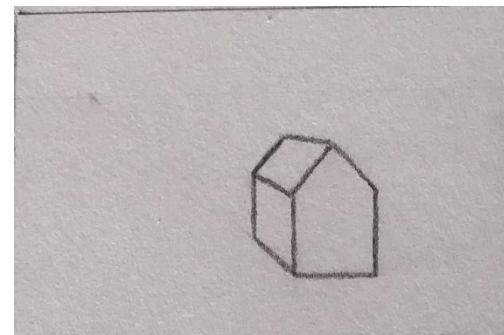
Rejoignez les angles de votre objet au point placé sur votre ligne d'horizon.



Enfin, définissez la profondeur de votre objet en traçant les parallèles de la face de départ



Renforcez le tracé de votre objet. Et pour finir, effacez simplement vos traits de construction.



Le sol peut également contribuer à donner de la perspective. Par exemple, le parquet du tableau de Gustave Caillebotte donne une dimension à la pièce. Toutes les lattes de parquet sont orientées vers un point unique (ou tout du moins une zone unique) situé au-delà du mur du fond.



Les raboteurs de parquet - Gustave Caillebotte (1875)

Huile sur toile / 147 x 102 cm / Musée d'Orsay, dist. RMN, Paris - France



La perspective oblique : deux points de fuite

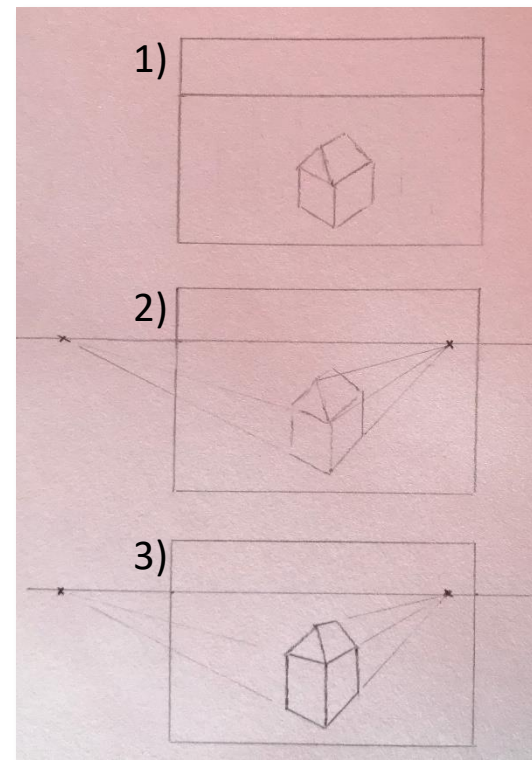
La perspective oblique est la plus courante car il est assez rare que vos objets soient parfaitement de face. Le plus souvent, ils ont un angle face à nous, et donc perpendiculaire à notre ligne d'horizon.



La Maison jaune (« La Rue »)
Vincent van Gogh (1888)
Huile sur toile / 72 cm x 91,5 cm
Van Gogh Museum, Amsterdam
(Vincent van Gogh Foundation) – Pays-Bas

Reprenons notre petit exercice avec la maison en 3D. Cette fois-ci, nous allons la dessiner de $\frac{3}{4}$.

- 1) Faîtes une esquisse du volume de votre objet.
- 2) Puis, étirez les lignes pour placer deux points éloignés de chaque côté sur la ligne de votre horizon.
- 3) Enfin, corrigez les angles incorrects de votre esquisse et détaillez votre dessin en suivant ces lignes directrices.



Les cas particuliers avec trois points de fuite

L'utilisation de trois points de fuite est plutôt rare. Ce type de perspective est approprié pour mettre en avant une hauteur très importante comme un gratte-ciel par exemple. Elle peut donner un certain effet dramatique pour des illustrations ou bandes dessinées.



Les éléments cylindriques

Bien, désormais nous savons comment faire pour donner de la perspective à des éléments cubiques de face ou de côté.

Voyons maintenant comment procéder pour les éléments cylindriques comme une fontaine, un kiosque, ou simplement un verre ou une table ronde.

Pour représenter cela, nous allons nous appuyer sur ce que nous avons vu précédemment sur la perspective avec un point de fuite. Vous pouvez éventuellement [relire cette partie](#) avant de poursuivre.



Jardín abandonado - Santiago Rusiñol (1898)
Huile sur toile / 75 x 100 cm
Museo de Bellas Artes de Granada, Espagne

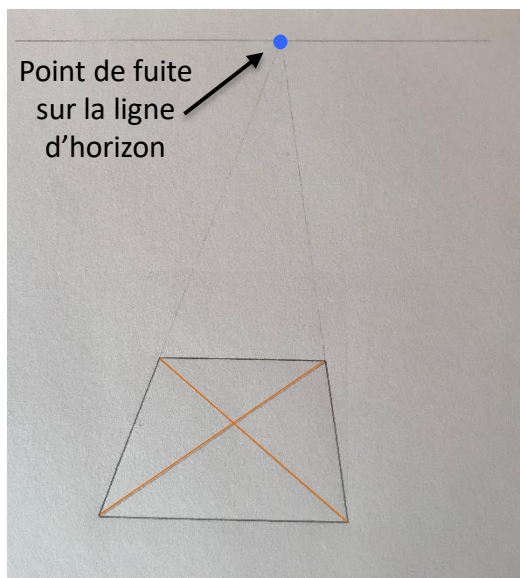


A la Bastille (Jeanne Wenz)
Henri de Toulouse-Lautrec (1888)
Huile sur toile / 72,5 x 49,5 cm
National Gallery of Art, Washington DC – Etats-Unis



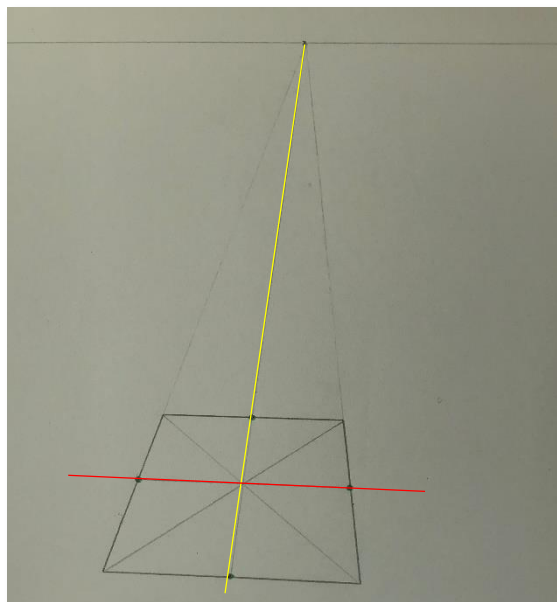
Essayons ensemble un petit exercice de construction d'une ellipse.

Pour construire ce cercle en perspective, nous allons nous aider d'un carré. Celui-ci sera tracé en perspective grâce à un point de fuite.



Puis, tracez ses deux diagonales (en orange).

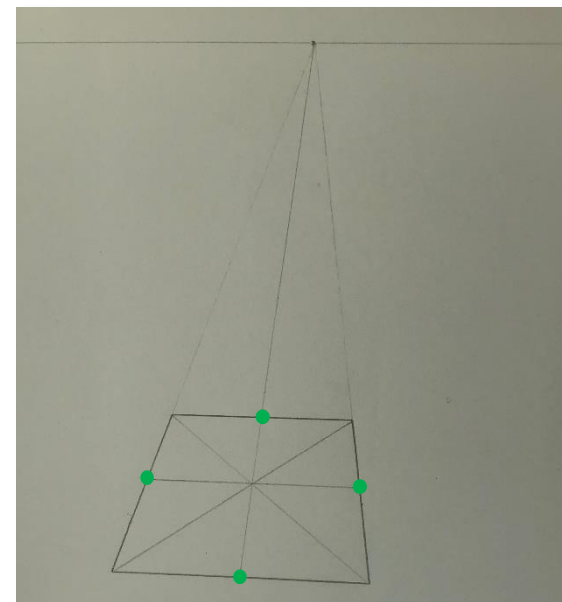
Ensuite, identifiez les milieux de chaque côté du carré.



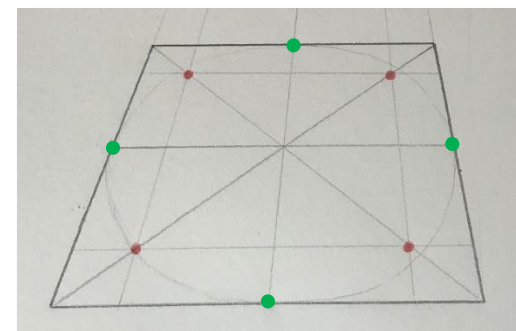
Pour cela, tracez :

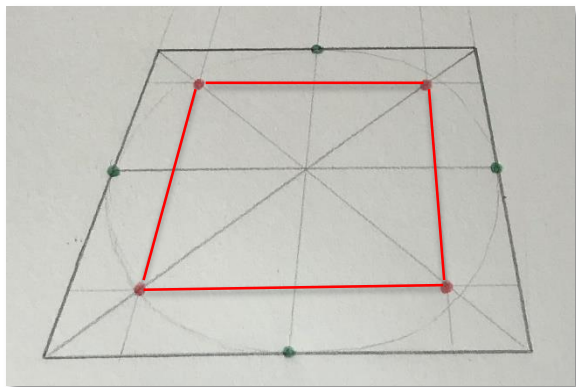
- une droite (en jaune) passant par le centre du carré (intersection des diagonales) au point de fuite.
- une droite parallèle à la base passant également par le centre du carré (en rouge).

Marquez alors les centres des côtés du carré (points verts sur le dessin).



Tracez une ellipse passant par le centre des côtés de ce carré.





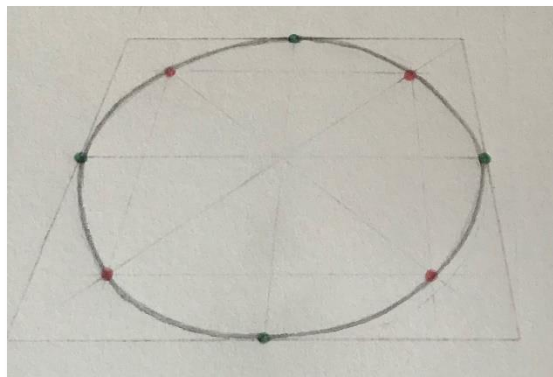
Nous allons maintenant essayer d'ajuster notre ellipse.

Pour cela, tracez un carré en perspective (en rouge sur l'illustration ci-dessus) à l'intérieur de votre première esquisse d'ellipse. (*Procédez de la même manière que d'habitude en utilisant le point de fuite de départ.*)

Votre ellipse finale doit passer par les milieux du grand carré (en vert) et les angles du petit carré (en rouge).

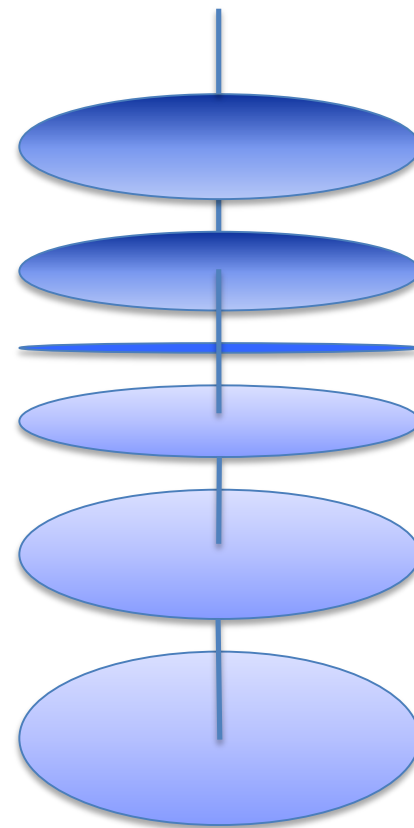
Vous voyez sur mon dessin à gauche, ma première ébauche d'ellipse ne passe pas par toutes les intersections rouges.

Ajustez votre ellipse pour qu'elle passe par ces huit points.



A partir de cette ellipse en perspective plus rien ne vous arrêtera sur les éléments cylindriques! 😊

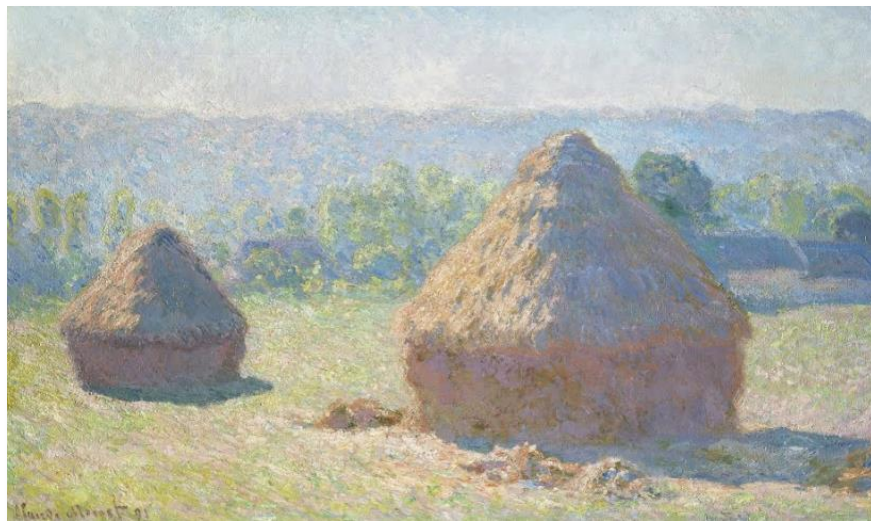
Pensez simplement à votre point de vue, voyez vous l'ellipse du dessus de face ou de dessous.



Les ombres et les reflets

Les ombres et les reflets sont également sujets à la perspective.

Pour les ombres, la source lumineuse déterminera l'orientation de l'ombre ainsi que son étendue.



Meules, fin de l'été - Claude Monet (1891) / Huile sur toile / 1000 x 600 cm
© Musée d'Orsay, dist.RMN / Patrice Schmidt, Paris - France

Pour les reflets, il s'agit simplement d'un effet miroir. Tous les éléments qui se reflètent suivent les mêmes lignes de fuite que le reste.

Notez que l'orientation des éléments est alors inversée (tableau de Paul Gabriël ci-contre).



Vue de Delft - Johannes Vermeer (1660 - 1661) / Huile sur toile
96,5 cm x 115,7 cm / Mauritshuis, Den Haag, Pays-Bas





Paysage de Polder - Paul Gabriël (1880/1882)

Huile sur panneau de bois / 450 x 290 cm (encadré) / Gemeentemuseum Den Haag, Pays-Bas



3 / La perspective atmosphérique

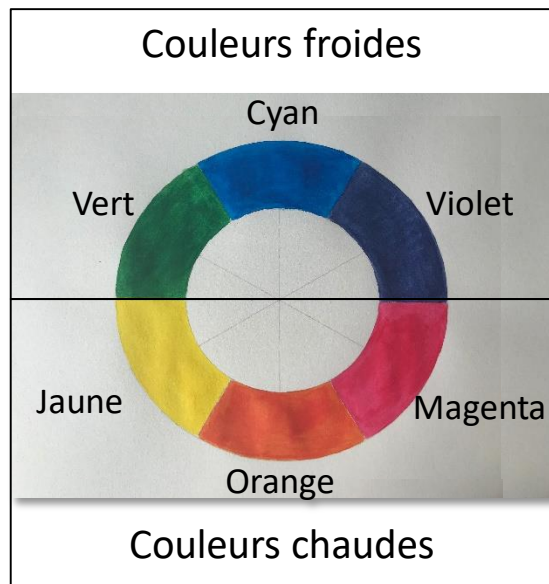
Dans un paysage « naturel » ou tout du moins sans éléments architecturaux, la perspective géométrique n'est pas envisageable. Il faut donc recourir à d'autres méthodes pour pouvoir donner cette impression de profondeur que nous recherchons.

Les couleurs chaudes et froides

Si vous observez un paysage, vous noterez que les couleurs se refroidissent et les tonalités s'estompent avec la distance.

Nous pouvons utiliser cette observation pour recréer cette impression dans nos tableaux.

En peinture nous distinguons des couleurs froides : Bleu, Vert, Violet ; et des couleurs chaudes : Jaune, Orange, Rouge et Marron.



En jouant sur ces deux catégories de couleur, il est possible de donner cette impression de distance.

Voyez sur l'illustration ci-dessous, nous avons l'impression que le carré Orange, une couleur chaude, ressort du carré gris alors que le carré Bleu, une couleur froide, est plus enfoncé.



Vous pourrez utiliser les couleurs chaudes pour votre premier plan, puis au-fur-et-à-mesure de l'impression d'éloignement que vous voudrez donner, vous utiliserez des couleurs de plus en plus froides.





Paysage classique avec personnages buvant à une fontaine - Pierre-Henri de Valenciennes (1806)
Huile sur toile / 735 x 452 cm / The Toledo Museum of Art, Ohio - Etats-Unis





Paysage avec vaches - Eugène Boudin (1881)

Huile sur carton / 20 x 33 cm / © MuMa Musée d'art moderne André Malraux, Le Havre / David Fogel - France





Paysage de Saint-Rémy - Vincent van Gogh (1889)

Huile sur toile / 88,5 x 70,5 cm / Ny Carlsberg Glyptotek, København, Danemark

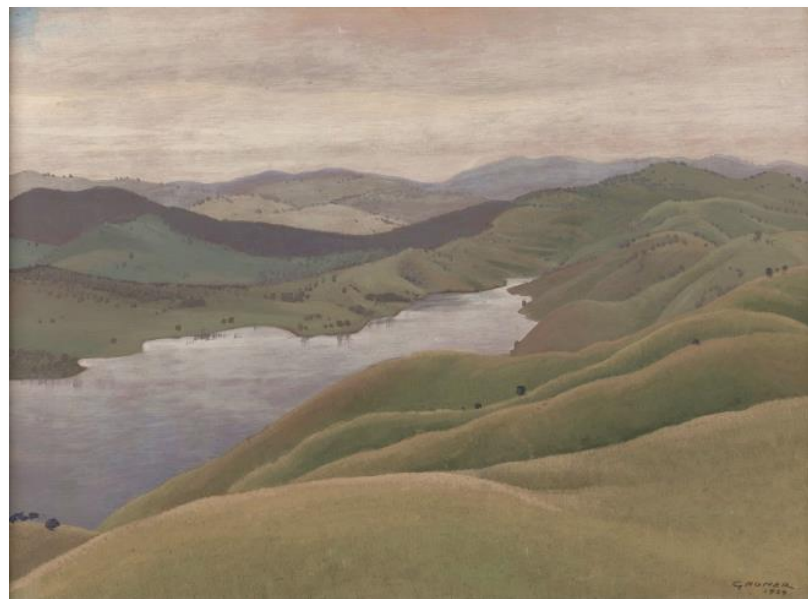


L'intensité des tonalités de couleur

A mesure que l'on s'éloigne du premier plan, l'intensité des tons diminue. Le tableau de Robert ci-dessous l'illustre parfaitement.



Un vaste paysage près de Paris - Hubert Robert (1781)
Huile sur panneau de chêne / 61,5 x 72,5 cm
Art Gallery of New South Wales, Sydney - Australie



Paysage - Elioth Gruner (1929)
Huile sur panneau de bois / 30,2 x 40,6 cm
Canberra Museum and Gallery, Australie

Diriger le regard

Vous pouvez également orienter le regard de l'observateur en jouant sur la composition : insérez par exemple un chemin ou un cours d'eau qui se dirige vers le fond du tableau.



Les détails du 1^{er} plan

Lorsque vous êtes en voiture, vous pouvez lire distinctement la plaque d'immatriculation de la voiture juste devant vous. C'est vrai ?! Mais vous ne pouvez pas lire celle de la voiture qui se trouve à 1km !



StockSnap sur Pixabay



Paysage d'hiver, Christoffel Van Den Berghe (1615 -1620)
Huile sur cuivre / 11,5 cm x 16,5 cm / Mauritshuis, Den Haag, Pays-Bas

Et bien c'est exactement ce qui doit être appliqué en peinture!
Au premier plan, vous devrez être précis(e) alors qu'en arrière plan vous peignerez de manière plus floue.



La lumière

Vous pouvez effectivement orienter la lumière selon vos désirs. C'est l'avantage de la peinture ! C'est vous qui décidez ! Vous pouvez alors choisir une source lumineuse qui étirera les ombres et permettra ainsi de créer la profondeur recherchée.

De même, la lumière peut vous permettre d'éclairer certains détails et de mettre dans l'ombre le reste afin d'orienter le regard vers votre sujet.



Bal du Moulin de la Galette, Auguste Renoir (1876)
Huile sur toile / 131 x 175 cm / Musée d'Orsay, Paris - France

Par exemple, Auguste Renoir dans son tableau *Bal du Moulin de la Galette* a probablement volontairement laissé passer le soleil au travers du feuillage afin de mettre en lumière le couple qui danse sur la gauche du tableau. Quelle parfaite illustration de son titre! Notre regard est tout de suite orienté vers ce couple et notamment vers la femme dont la robe rose clair renforce l'effet de la lumière.



Les couleurs complémentaires

Vous pouvez également jouer sur les contrastes des couleurs en juxtaposant des couleurs complémentaires. Ainsi, elles se renforcent mutuellement et font ressortir les points d'intérêt de votre tableau.



Les reines de Perse aux pieds d'Alexandre dit aussi la tente de Darius
Charles Le Brun (XVII siècle)
Huile sur toile / 453 x 298 cm / Château de Versailles, France





**COMMENT GARANTIR DE BELLES
ASSOCIATIONS DE COULEURS?**

COMMENT GARANTIR DE BELLES ASSOCIATIONS DE COULEURS?

Lorsque nous commençons la peinture, nous pensons souvent qu'il est nécessaire d'avoir le plus de tubes de couleurs différentes afin de pouvoir réaliser toutes les teintes que nous souhaitons.

C'est une des premières idées reçues du débutant. D'autant plus que les kits vendus dans le commerce, dits : « parfaits pour la découverte et les débutants », avec 1000 éléments différents (25 tubes d'aquarelle, 25 tubes de peinture à l'huile, 25 tubes de peinture acrylique, 25 pastels secs, 25 crayons de couleurs,...) ne font que nous conforter dans cette idée.

Mais dites-vous bien que plus vous avez de couleurs, plus vous avez de risques que celles-ci ne s'associent pas très bien et donnent un ensemble qui n'est pas harmonieux.

Lorsque vous regardez un paysage, la lumière, qu'elle soit intense avec un soleil au zénith ou bien faible à l'aube ou à l'aurore, se répercute sur chacun des éléments qui composent ce paysage comme le feuillage des arbres, le reflet du ciel dans l'eau et les éléments minéraux. Cette lumière donne naturellement une cohérence à l'ensemble.

Chaque élément fait partie d'un même tout plus ou moins dans la lumière.



Myriams-Fotos sur Pixabay

Si on prend l'exemple d'une pièce éclairée par une bougie, c'est la même chose. Les éléments de la pièce sont visibles grâce à cette source lumineuse et chacun reflète une couleur teintée de cette lumière plus ou moins chaude. En peinture, c'est ce que nous devons nous efforcer de reproduire.



1 / Déterminez la couleur dominante et sa complémentaire

La première chose à faire est de déterminer la couleur dominante de ce que nous voulons représenter. Comme nous venons de le voir dans la nature, elle dépend de la source lumineuse. Elle donnera l'ambiance générale de votre œuvre : journée chaude d'été, temps couvert et humide, scène intimiste...

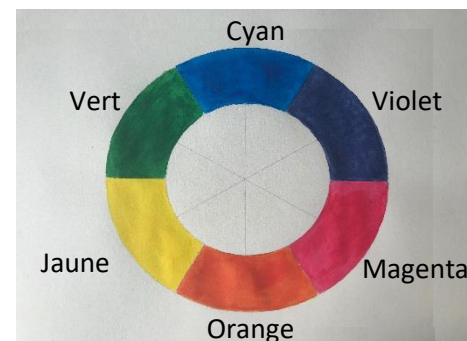


Ombres sur la mer, les falaises à Pourville - Claude Monet (1882)
Huile sur toile / 80 x 57 cm / Ny Carlsberg Glyptotek, København, Danemark

Par exemple, la couleur dominante de ce tableau de Monet est le Violet avec des zones tirant vers le Magenta et d'autres vers le Cyan.

Une fois la couleur dominante déterminée, nous devons identifier sa complémentaire.

Pour cela, nous pouvons nous aider du cercle chromatique.



La complémentaire de la couleur dominante va vous permettre de créer une harmonie d'ensemble en mettant votre sujet en valeur et en créant de la profondeur.

Sur notre exemple, nous retrouvons des teintes complémentaires : Jaune-orangé à proximité du Bleu-violet de la mer et du turquoise à la jonction avec le ciel rosé.



2 / Limitez les couleurs sur sa palette

Plus vous aurez de tubes de couleurs différents et donc de teintes différentes plus il sera difficile de créer une harmonie. Au départ, limitez votre palette aux trois couleurs primaires : Cyan, Magenta et Jaune, et du Blanc pour apprendre à les mélanger, à retrouver une teinte et à garantir une harmonie. Puis en fonction de vos besoins, vous pourrez acheter de nouvelles couleurs.

Les artistes travaillent souvent avec une quinzaine de couleurs. Je ne préfère pas vous conseiller d'assortiment modèle car pour moi c'est l'affaire d'une sensibilité personnelle.

Pour ma part, j'ai complété rapidement ma palette avec un Bleu outremer qui me semblait vraiment nécessaire pour retrouver facilement des teintes bleutées plus naturelles.



Cyan



Bleu
outremer

Les verts me semblent toujours difficiles à obtenir. Alors, quelques années plus tard, j'ai choisi deux teintes de Vert : Vert de Hooker et Vert phtalocyanine. Le premier m'est très utile pour la végétation alors que j'utilise le second plutôt pour les teintes vert-turquoise que l'on retrouve parfois dans la mer.



Vert de
Hooker

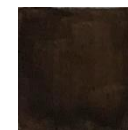


Vert
phtalocyanine

Les couleurs Terre ne sont pas toujours évidentes non plus car il faut réussir à bien doser les trois couleurs primaires. J'ai donc ajouté petit à petit des teintes Terre de sienne naturelle, Terre de d'ombre naturelle et un Rouge de mars.



Terre de
sienne
naturelle



Terre
d'ombre
naturelle



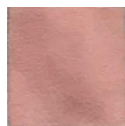
Rouge de
mars



Les couleurs chairs peuvent être également fastidieuses à obtenir. J'ai donc un Titane écru et un Rose portrait clair.



Titane écru



Rose portrait clair

Pour avoir un rouge plus lumineux et éclatant, j'ai également un tube de Cadmium rouge.



Magenta



Cadmium rouge

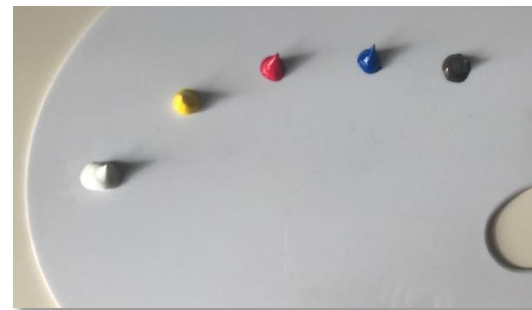
Et enfin, j'ai également un tube de Noir d'ivoire que j'utilise avec parcimonie car autant le noir peut renforcer les couleurs qui le juxtaposent, autant mélangé avec les autres teintes il les salit.

Au final, je me retrouve aujourd'hui avec 14 couleurs. Cependant, je ne dispose pas toutes mes couleurs sur ma palette. 😊

En fonction du tableau que je réalise, je sélectionne uniquement celles dont je pense avoir besoin.

Par contre, je dispose toujours de la même manière mes couleurs afin de me faciliter le repérage et mes mélanges pendant la séance.

Je positionne le Blanc d'un côté, puis je place mes couleurs dans les tons Jaunes, puis Rouge, puis Bleu et je termine par les couleurs Brun. Ainsi, j'ai d'un côté les couleurs pour éclaircir et de l'autre celles pour foncer.



C'est ma façon de me repérer, mais certains préféreront classer leurs couleurs différemment sur leur palette.

Une autre manière pourrait être de les ordonner en mettant d'un côté les couleurs chaudes et de l'autre les froides. Ainsi, nous aurions, les tons Jaunes, Rouges et Bruns d'un côté puis les bleus et le Blanc de l'autre.

A vous de trouver votre manière de fonctionner!





POUR ALLER PLUS LOIN...

POUR ALLER PLUS LOIN...

Si vous avez apprécié ce guide et que vous voulez aller plus loin dans l'apprentissage de l'art de la peinture, entrez dans la communauté et découvrez les nouveaux articles du blog sur :

apprendre-la-peinture.com

et sur les réseaux sociaux!



Si vous avez la moindre question par rapport à ce guide, n'hésitez pas à [me contacter](#). Merci encore pour votre inscription à la newsletter et à très vite!

Florence



DROIT D'AUTEUR

Ce livre numérique est protégé par le droit d'auteur. Tous les droits sont exclusivement réservés à Florence Tawil et aucune partie de cet ouvrage ne peut être republiée, sous quelque forme que ce soit, sans le consentement écrit de l'auteur. Vous n'avez aucun des droits de revente, ni de diffusion, ni d'utilisation de cet ouvrage sans accord préalable de l'auteur. Vous ne disposez d'aucun droit de label privé. Toute violation de ces termes entraînerait des poursuites à votre égard.

Copyright 2019 - Florence Tawil
apprendre-la-peinture.com
Tous droits réservés

